

رئیس شورای اسلامی بخش خَرّا جزیره قسم:

## روستای نمونه گردشگری سهیلی جزیره قسم آماده استقبال از گردشگران نوروزی است

اقتصاد کیش - رئیس شورای اسلامی بخش خَرّا جزیره قسم گفت: روستای نمونه گردشگری سهیلی در غرب بزرگ ترین جزیره خلیج فارس برای استقبال از مسافران نوروزی آماده است تا زیبایی های خود را به رخ مهمانان فصل بهار بکشد.



نظایر آن تنها بخشی از فعالیت های این روستا در جهت توسعه پایدار گردشگری مسوولانه در سال های اخیر در جزیره قسم نگین خلیج فارس است. شناخت جاذبه های طبیعی مانند کوه سموران (بام سهیلی)، جنگل های حرا (مانگرو)، موقعیت توپوگرافی روستا از عواملی هستند که در ایجاد مشاغل جدید نظیر اقامتگاه های بوم گردی پخت و سسرو غذاهای بومی (میراث ناملموس)، گسترش و تولید صنایع دستی نظیر گلابتون دوزی، کیف، روبان دوزی، صنایع دستی دریایی و نظایر آن نقش داشته است. و باعث پیشرفت اقتصاد سالم در بین مردم این روستا شده است. همه ساله با آغاز تعطیلات نوروزی، جزیره قسم مملو از جمعیت گردشگری است که از اقصی نقاط مین اسلامی با هدف استفاده از هوای کاملاً بهاری، سایت های منحصر بفر گردشگری، سواحل زیبا و بازار مناسب خرید آن، راهی این منطقه در جنوبی ترین نقطه کشور می شوند. قسم این روزها میزبان انبوه مهمانان و گردشگران از اقصی نقاط ایران

داخلی و خارجی را با کیفیت قابل قبول در محیط های طبیعی را فراهم می کنند. رئیس شورای اسلامی بخش خَرّا جزیره قسم توضیح داد: موزه مردم شناسی و خانه صنایع دستی این روستا نیز به عنوان مجموعه ای ارزشمند از میراث فرهنگی و تاریخی مردم جزیره قسم سمرزین عجایب هفتگانه آماده بازدید توسط مسافران فصل بهار است و گردشگران از طبیعت گردان ورودی به این روستا نمونه گردشگری می توانند با حضور در این موزه زیبا با زندگی سنتی مردم سهیلی و جزیره نشینان سایر روستاهای غرب این جزیره از نزدیک آشنا شوند. صنایع سهیلی اضافه کرد: لباس های محلی، گلابتون دوزی، کیف دوزی، روبان دوزی، سوزن بافی ها و تور بافی در بخش مردم شناسی این موزه به نمایش عمومی گذارده شده اند و در بخش دریانوردی آن نیز برخی از ادوات صیادی، انواع شناور هادست ساز چوبی و وسایل دریانوردی قدیمی در معرض دید بازدید کنندگان قرار گرفته است. وی با بیان اینکه این روستای نمونه گردشگری در نوروز ۱۴۰۱ پذیرای روزانه هشت هزار گردشگر و مسافر نوروزی از سراسر ایران بود، گفت: با برنامه ریزی های انجام شده از سوی دهیاری و شورای اسلامی این روستا در آستانه نوروز سال ۱۴۰۲ آمادگی پذیرای و پذیرش روزانه از ۱۳ هزار نفر گردشگر در این روستا فراهم شده است.

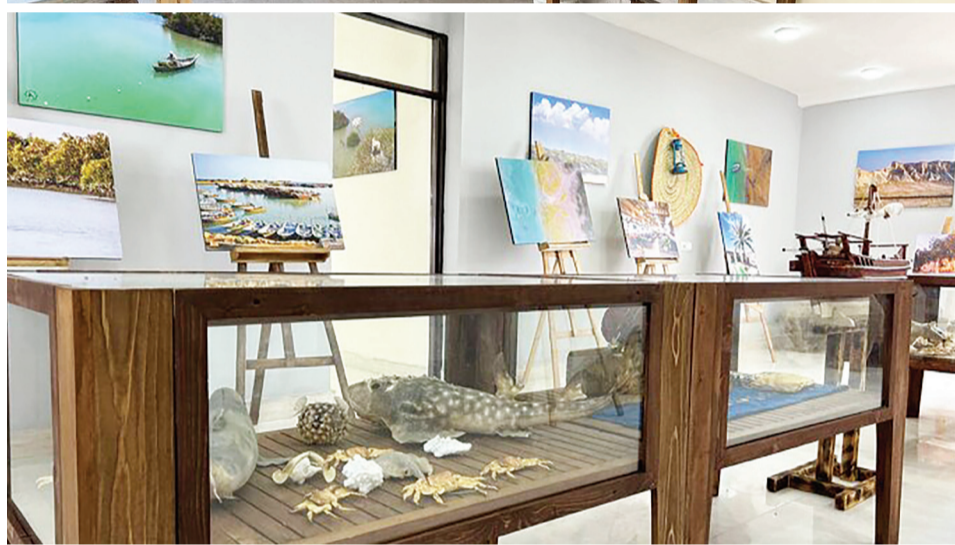
عبدالمجید صلیغی سهیلی افزود: ۹ اقامتگاه بوم گردی نخل ناخدا، بوم امینی، کپر، سُسر خایی، جووا، بادگیران، نخل پگروم، دلچمید، و آهو در کنار حفظ الگوهای محیط زیستی و میراث فرهنگی با رویکرد توانمند سازی جامعه محلی و هشت رستوران بومی و سنتی ناخدا علی صالح، تاخره، فانوس، حسینی، کاریز، ناخدا عبدعلی صالح، فیصل و علی بابا با طبع غذاهای خوش طعم دریایی آماده استقبال و پذیرایی از مسافران نوروزی ورودی به این روستای نمونه گردشگری هستند. وی با تاکید بر نقش این اماکن اقامتی، تفریحی و سنتی در حفظ میراث فرهنگی جزیره زیبای قسم، اسکان و پذیرایی از مسافران نوروزی فصل بهار، گفت: اقامتگاه های بوم گردی فعال در این روستا در محیط های طبیعی با رعایت بالاترین سطح ضوابط محیط زیستی و سازگاری با معماری و سیمایی این روستا احداث شده اند که ضمن تعامل با جامعه محلی زمینه حضور طبیعت گردان و گردشگران فراهم شده است.

رئیس شورای اسلامی بخش خَرّا جزیره قسم اظهار داشت: اسکله گردشگری این روستا نیز آمادگی پذیرش روزانه از ۲۶ هزار گردشگر را برای بازدید از خورهای بین جزایر جنگل های دریایی خَرّادر غرب این جزیره را دارد.

روستای سهیلی دارای یک اسکله چند منظوره با تعداد ۹۰ فروند شناور کوچک صیادی با ۲۷۰ نفر شاغل، ۱۳۰ فروند شناور قایق، آلچاق در ۲ ممل دارای سوئیت و بدون سوئیت و یک فروند لنج گردشگری ویژه گردشگران با ۳۶۰ نفر شاغل است. تعداد ۲۹ غرفه و فروشگاه صنایع دستی فعال در اسکله جنگل حرا با تعداد ۵۸ نفر فعالیت خدماتی است، این روستا دارای ۱۸ واحد بوم گردی و اقامتگاه و رستوران محلی است که سال گذشته میزبان تقریباً ۴۰۰ هزار گردشگر بوده است.

با توجه به ایجاد اشتغال در این روستا حرکت جمعیتی معکوس بوده و از حالت مهاجرت از روستا تبدیل به روستای مهاجر پذیر شده است. این روستای با دارا بودن نزدیک به ۲ هزار و ۳۰۰ نفر جمعیت (۵۵۰ خانوار) که هم اکنون تعداد ۹۴۰ نفر به صورت مستقیم اشتغال یکن دارند همگام با توسعه گردشگری توانسته سهم بسزایی در توسعه ابعاد مختلف گردشگری پایدار در جزیره قسم را پایه گذاری کند. حفظ و حراست از میراث ناملموس برگزاری کلاس های آموزشی بوم گردی، نگهداری ترویج و توسعه جنگل های حرا (مانگرو)

رئیس شورای اسلامی بخش خَرّا جزیره قسم گفت: روستای نمونه گردشگری سهیلی در غرب بزرگ ترین جزیره خلیج فارس برای استقبال از مسافران نوروزی آماده است تا زیبایی های خود را به رخ مهمانان فصل بهار بکشد.



### مدیر کل ارتباطات و فناوری اطلاعات استان هرمزگان: ۶۰ روستای هرمزگان به شبکه ملی اطلاعات متصل شد



اقتصاد کیش - مدیر کل ارتباطات و فناوری اطلاعات استان هرمزگان گفت: ۶۰ روستای این استان در سال جاری به شبکه ملی اطلاعات متصل شد. احد قوبلد فرد افزود: این روستاها در حدود پنج هزار و ۲۴۶ خانوار و ۱۹ هزار و ۴۰۹ نفر جمعیت دارند که از این پس می توانند از خدمات قرار گرفته بر بستر شبکه ملی اطلاعات استفاده کنند. وی ادامه داد: برای این منظور یک هزار و ۱۰۰ میلیارد ریال اعتبار هزینه شده و نوع ارتباط ایجاد شده هم شامل نسل سوم و چهارم تلفن همراه است. وی در همین خصوص اشاره کرد: ۲۴ روستای بالای ۲۰ خانوار در سه ماه گذشته برای نخستین بار به شبکه ملی اطلاعات متصل شدند که برای این منظور احداث و ارتقای ۳۱ سایت به نسل سوم و چهارم تلفن همراه انجام شد و این روستاها در مجموع چهار هزار و ۳۷ خانوار و چهارده هزار و ۹۸۱ نفر جمعیت دارند. مدیر کل ارتباطات و فناوری اطلاعات استان هرمزگان گفت: این پروژه از محل طرح خدمات عمومی اجباری روستایی (USO) اجرا و در شهرستان بندرعباس ۱۰ روستای سیخوران، جغدربالا، جغدربابین، هماگ بالا، هماگ پایین، چهل گزی، جدرآباد، کلوچان، دشمارم و کوران، در شهرستان بندر لنگه ۹ روستا شامل کونه، کوردان، بن کوه، بارچاه، چاه عبدالرحمن، زیارت، چمبه، چشم چمبه و طاعونه به این شبکه متصل شدند. وی افزود: همچنین در شهرستان میناب ۶ روستای مجتمع امام، امام آباد، حجت آباد، گسمن، تمبوللا و پاپین، شهرستان جاسک هفت روستا شامل ننگ، کزدان، حصار، هنگستان، گزی، گتاس سفلی و لافیک، شهرستان حاجی آباد پنج روستا در، خرابی بالا، خرابی پاپین، شقروود و نسابه شبکه ملی اطلاعات متصل شدند. وی ادامه داد: روستاهای پرکان گیشو و گیشو از توابع شهرستان بندر خمیر، بهتیش و پوسمن از توابع شهرستان بشاگرد و روستاهای آبگزان، سمیلان و ده ماتون از توابع شهرستان رودان به شبکه ملی اطلاعات متصل شدند. قوبلد فرد تصریح کرد: امید می رود پنج سایت دیگر برای اتصال هفت روستا شامل اوین سفلی، اوین علیا، مهدی آباد، برتمب، چاکرتو و پتکنان از توابع بندرعباس و دهخدا از توابع قسم با ۶۰۱ خانوار و دو هزار و ۱۰۶ نفر جمعیت تا پایان سال جاری به شبکه ملی اطلاعات متصل شوند.

سازمان آگهی ها  
۴۴۴۲۴۹۹۹



# املاک پیمان

## خرید، فروش رهن و اجاره معاوضه - مشارکت در ساخت

# سال نوب مبارک

## با آرزوی سلامتی و بهروزی

جزیره کیش، ویلاهای اداری، مروراید، طبقه اول، واحد ۲۲۴

۰۹۳۴۷۶۹۲۳۲۳ گرمی - پیمان

### رئیس کل دادگستری هرمزگان: طرح آزمایشی ارجاع مستقیم پرونده های تصادفات جرحی به بیمه ها در هرمزگان اجرا شد



اقتصاد کیش - رئیس کل دادگستری هرمزگان از اجرای آزمایشی طرح ارجاع مستقیم پرونده های تصادفات جرحی به بیمه ها به منظور تسریع در جبران خسارت زیان دیدگان و کاهش ورودی پرونده ها در این استان خبر داد. مجتبی قهرمانی افزود: با هدف تسریع در جبران خسارت مصدومان و زیان دیدگان ناشی از تصادفات رانندگی، کاهش بار ورودی پرونده ها و خدمت رسانی مطلوب (سریع، آسان و کم هزینه) طرح ارجاع مستقیم پرونده های تصادفات جرحی به شرکت های بیمه در استان هرمزگان وارد فاز اجرایی شده است. رئیس کل دادگستری هرمزگان با بیان اینکه برخی پرونده های تشکیل شده در خصوص حوادث و تصادفات رانندگی بدون ماهیت قضایی بوده و یا از پیچیدگی قضایی کمتری برخوردار است، خاطر نشان کرد: ضرورتی ندارد این پرونده ها ابتدا در محاکم قضایی مطرح شوند. وی اظهار کرد: بر اساس طرح یاد شده، مصدومان حوادث رانندگی در صورت تمایل و با توجه به قابل گذشت بودن این جرایم، بدون نیاز به تشکیل پرونده قضایی جهت دریافت دیه به شرکت های بیمه طرف قرارداد، معرفی می شوند. قهرمانی یادآور شد: با توجه به اینکه هدف اصلی از تصویب قانون بیمه اجباری اشخاص ثالث جبران سریع و بدون هزینه خسارات توسط شرکت های بیمه بوده، لازم است بیمه ها از ظرفیت ایجاد شده، نهایت استفاده را ببرند و با اجرای این طرح، شرایط تسریع در پرداخت دیه مردم را فراهم کنند. به گفته قهرمانی با توجه به حجم بالای پرونده های مرتبط با تصادفات رانندگی، اجرای این طرح، باعث سرعت بخشی در روند رسیدگی ها و کاهش ورودی هزاران پرونده در همراه به شورای حل اختلاف، دادسرا و محاکم قضایی می شود. رئیس کل دادگستری استان ادامه داد: تاکنون ۲۶ پرونده به شرکت های بیمه گر ارسال شده که بیمه های پاسارگاد، آسیا و البرز بیشترین موارد پرداختی خسارات بدنی به مصدومان را داشته اند و شرکت های بیمه تجارت نو و معلم نیز نسبت به تشکیل پرونده اقدام کرده اند. قهرمانی یادآور شد: این طرح در سال ۱۴۰۲ با جدیت و در کل استان عملیاتی می شود و در فضای رقابتی مشتریان را به سراغ شرکت هایی خواهند رفت که در پرداخت دیه و خسارت طبق مقررات و بدون ابهام بیمه گذار به طی فرآیندهای پیچیده قضایی و در زمان کوتاه پیشگام باشند.

# اقتصاد کیش

## پرتیراژترین و با سابقه ترین نشریه جزیره کیش

گسترده ترین شبکه اطلاع رسانی داخلی منطقه آزاد کیش

روزنامه