

رئیس پژوهشکده گردشگری وزارت میراث فرهنگی مطرح کرد:

لزوم توجه به نیازهای مخاطبان در صنعت گردشگری

رئیس پژوهشکده گردشگری وزارت میراث فرهنگی با اشاره اینکه به در راستای توسعه گردشگری دسترس پذیر اقداماتی خوبی انجام گرفته است، گفت: با این وجود همچنان کاستی‌های هزینه‌ای و مالی وجود دارد که قاعدتاً باید در راستای برطرف کردن این موانع کوشش کنیم.

گروه گردشگری- ناصر رضایی در یک برنامه رادیویی با بیان اینکه کشورهای پیش‌رو در صنعت گردشگری به مقوله توسعه گردشگری دسترس پذیر توجه داشته‌اند، از انجام اقداماتی در این زمینه خبر داد و با تأکید بر ضرورت توجه و اهتمام بیشتر به این حوزه در کشورمان با توجه به تعداد قابل توجه جامعه معلولان، وزارت میراث فرهنگی، گردشگری و صنایع دستی را مسئول مستقیم این موضوع عنوان کرد.

رئیس پژوهشکده گردشگری وزارت میراث فرهنگی با اشاره به این مطلب که عموماً در صنعت گردشگری، مقوله توجه به نیازهای مخاطبان به عنوان یکی از ارکان و عناصر اساسی و اصلی تشکیل دهنده این صنعت بسیار مهم و حائز اهمیت است، گفت: با این وجود متأسفانه معمولاً شاهد هستیم که برنامه‌ریزی



گروه گردشگری- درحالی که معاون پارلمانی وزارت میراث فرهنگی به تازگی از بازنگری حریم و عرصه میراثی شوش سخن گفته است، باستان‌شناسان در کاوش‌های تازه در چهارراهی در شهر شوش، بقایای یک کوره ذوب فلز، دو سکه اشکانی و یک سرپیکان مفرغی را کشف کرده‌اند.

گمانه‌زنی باستان‌شناسان در تقاطع ورودی چهارراه شهر شوش به آشکار شدن آثاری از جمله بقایای یکپارچه یک کوره ذوب فلز منجر شد که با توجه به نتایج کاوش‌های سال‌های ۱۳۹۶ و ۱۳۹۷ در نزدیکی این محدوده می‌توان این کوره ذوب فلز را به اواخر دوران تاریخی یا اوایل سده‌های نخست اسلام متعلق دانست.

مهدی امیدفر- سرپرست هیأت باستان‌شناسی شوش درباره این یافته جدید گفت: شوش یکی از مهمترین

هیأت‌های ایرانی در محوطه باستانی شوش، بیشتر با ماهیت نجات‌بخشی صورت گرفت که گمانه‌زنی در تقاطع چهارراه ورودی شهر شوش در متنی الیه شرقی شهر صنعتگران نیز از آن جمله به شمار می‌رود.

سرپرست هیأت باستان‌شناسی شوش همچنین گفت: از پروژه‌های عمرانی چالش برانگیز شهر شوش در دهه گذشته، برچیدن سازه پل روگذر محور ترانزیت اهواز- اندیمشک به منظور ایجاد مسیر زیرگذر بوده است. این پل، یکی از سازه‌های جدید در محدوده عرصه محوطه شوش به شمار می‌آید که برچیدن آن موجب سازگار شدن شرایط این محدوده با ضوابط مصوب عرصه و حریم محوطه باستانی از سوی نهادهای متولی شد.

افزود: براساس نتایج کاوش‌های اخیر و ضوابط حاکم بر عرصه محوطه باستانی شوش، امکان احداث مسیر زیرگذر در جاده اهواز- اندیمشک (محور شمال به جنوب) در محل تقاطع چهارراه ورودی شهر شوش، به‌لایل آسیب رساندن به یکپارچگی و ماهیت باستانی این بخش از محوطه وجود نداشت. از این رو، پروژه احداث مسیر زیرگذر در محور شمال به جنوب جاده اهواز- اندیمشک از سوی مسئولان

عضو هیأت رئیسه کمیسیون اقتصادی مجلس:

سرمايه گذاري در حوزه گردشگری زمینه اشتغال مولد را ایجاد می کند

کشور به ابزارهای مناسبی برای اجرای قوانینی که در پارلمان تصویب شده، نیاز داریم. او با اشاره به این که بودجه سال جاری به صورت عملکردی تهیه و تدوین شده است، افزود: مجلس شورای اسلامی آمادگی دارد تا در حوزه قانون گذاری شرایطی را فراهم کند تا بهترین امکانات حتی برای دورترین مناطق کشور نیز فراهم شود.

این نماینده مجلس با بیان این که عدالت در توزیع اعتبارات در کشور باید رعایت شود، ادامه داد: بودجه و تعیین اعتبار برای دستگاه‌های مختلف کشور باید به گونه‌ای باشد تا همه مردم از امکانات مناسب و مساوی در مناطق برخوردار و کمتر برخوردار بهره مند شوند.

نظری با بیان این که فراسویون

رئیس کمیسیون اقتصادی مجلس با اعتقاد بر این که مجلس برای حل مشکلات پیش روی سرمايه گذاران و فعالان بخش خصوصی در حوزه گردشگری آمادگي دارد، گفت: نمایندگان مجلس از هر گونه ناهماهنگی و منسجم و ارائه طرح‌های اشتغال‌زایی حمایت کرده و با دستگاه‌های متولی همکاری‌های لازم را به عمل می‌آورد.

سید غنی نظری، نماینده مردم خلیج‌فارس و کوثر در مجلس شورای اسلامی و عضو هیأت رئیسه کمیسیون اقتصادی پارلمان با تأکید بر این که نمایندگان بر لزوم رشد و توسعه گردشگری و همچنین ترویج صنایع دستی همواره توجه دارند، گفت: امروز بیش از هر چیز در عرصه‌های مختلف



مختلف به معبد‌های سنگی می‌رفتند و از طریق سنگ‌ها و مجسمه‌هایی که به عنوان محراب در نظر گرفته می‌شدند، آن‌ها را می‌پرستیدند. «Herwen» نام یک محوطه باستان‌شناسی واقع در «خلدرلاند»، استانی در شرق مرکزی هلند است. این محوطه در فاصله قرن‌های یکم و چهارم به عنوان خط مقدم رومیان عمل می‌کرد و در محل اتصال «راین» به رودخانه «وال» بود که در سال ۲۰۲۱ باستان‌شناسان یک بنای مقدس رومی «سینت‌سال» را کشف کردند. دو سال پیش گروهی از باستان‌شناسان



خوشبختانه در سال‌های اخیر شاهد تغییر نوع نگاه مجموعه حاکمیت به این حوزه و اتخاذ رویکردی مناسب و سازنده و مثبت هستیم که امیدواریم باعث ایجاد تحول در این حوزه شود.

بسر اینکه توسعه گردشگری موجب ایجاد شرایط لازم و تمهیدات مقضی به منظور توانمندسازی جامعه معلولان کشور

کشف تازه در شوش

شهری و استانی با برنامه‌ریزی برای ایجاد یک سازه در محور دزفول- شوش (شرق به غرب) جایگزین شد که کاهش مشکلات ترافیکی و سامان‌دهی این محدوده در شهر را در پی خواهد داشت. سرپرست هیأت باستان‌شناسی شوش ادامه داد: با پیشنهاد این طرح جایگزین از سوی مسئولان شهری به پژوهشگاه میراث‌فرهنگی و گردشگری، گمانه‌زنی به منظور بررسی احتمال آشکار شدن بقایای فرهنگی در محدوده مورد نظر در دستور کار هیأت باستان‌شناسی پایگاه میراث جهانی شوش قرار گرفت. محدوده پیشنهادی برای ایجاد سازه جایگزین در چهارراه ورودی شهر شوش در شمال شرقی تپه شهر صنعتگران در حریم تپه و دو محوطه میراث جهانی شوش قرار دارد. امیدفر گفت: این پروژه، ۳۸۰ متر از بخش غربی محدوده پیشنهادی که نوار سبز ورودی شهر شوش را در بر می‌گیرد مورد گمانه‌زنی باستان‌شناختی قرار گرفت. گذشته از کاوش در وضعیت آب و هوایی نامناسب تابستان، پروژه با چالش‌های جدی دیگری نیز روبرو بود که از آن می‌توان به بر خورد با لوله‌های قطور انتقال آب برای آبیاری فضای سبز، حوض‌های آبنا، مجسمه‌های کنترل و کابل‌های برق

تیرهای روشنایی و کابل‌های فیبر نوری در محدوده گمانه‌زنی اشاره کرد. او افزود: بخش غربی این محدوده به مراتب با مشکلات کمتری نسبت به بخش شرقی، اعم از برخورد با زیرساخت‌های شهری یا موانع دیگری از این دست، رو به رو بود.

این باستان‌شناس گفت: در این فصل، جمعاً هفت گمانه در ابعاد ۳۸۳ متر ایجاد شد که از مهمترین آثار به‌دست آمده از آن‌ها می‌توان به آشکار شدن بقایای یکپارچه یک کوره ذوب فلز در دو کارگاه کاوش اشاره کرد.

سرپرست هیأت باستان‌شناسی شوش اظهار کرد: اگرچه یافته فرهنگی شاخصی در ارتباط با این یادمان به دست نیامد که پیشنهاد تاریخ دقیق برای آن را امکان‌پذیر کند، اما با توجه به نتایج کاوش‌های سال‌های ۱۳۹۶ و ۱۳۹۷ در نزدیکی این محدوده، می‌توان این کوره ذوب فلز را متعلق به اواخر دوران تاریخی یا اوایل سده‌های نخستین اسلامی دانست. این فرضیه با آشکار شدن ۲ سکه و یک سرپیکان مفرغی (در لایه‌های پایین‌تر از کوره ذوب فلز) از دوره اشکانی در کارگاه‌های دیگر گمانه‌زنی، بیش از پیش پشتیبانی می‌شود. این یافته‌های جدید باستانی در حالی به دست آمده

با هدف ایجاد امکان گردشگری برای این دسته از افرادی شده، بیان کرد: متأسفانه باید اذعان کرد که کشور ما در این حوزه علی‌رغم وجود تعداد قابل توجهی معلول در کشور چندان پیش‌رو نبوده است.

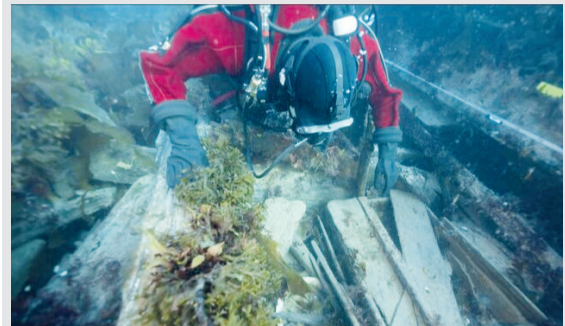
رضایی با بیان اینکه کشورهای پیش‌رو در صنعت گردشگری در این مقوله نیز توجه و اهتمام کامل و لازم را داشته‌اند، تصریح کرد: عمده کشورهای صنعتی و سرآمد در زمینه توسعه گردشگری در این حوزه قدم‌های خوبی برداشته‌اند و شرایط مطلوبی را برای دسترسی جامعه معلولان کشور خود به امکانات گردشگری فراهم ساخته‌اند.

رئیس پژوهشکده گردشگری وزارت میراث فرهنگی همچنین توضیح داد: خوشبختانه در سال‌های اخیر شاهد تغییر نوع نگاه مجموعه حاکمیت به این حوزه و اتخاذ رویکردی مناسب و سازنده و مثبت هستیم که امیدواریم باعث ایجاد

تحول در این حوزه شود. او با اشاره اینکه به در راستای توسعه و تحقق گردشگری دسترس پذیر اقداماتی خوب و مناسبی انجام گرفته و در دست انجام است، اظهار کرد: با این وجود همچنان موانع ساختاری و کاستی‌های هزینه‌ای و مالی وجود دارد که قاعدتاً باید در راستای برطرف کردن این موانع کوشش کنیم.

این مقام مسئول در انتها با تأکید بر اینکه قاعدتاً متولی اصلی و مستقیم این موضوع وزارت میراث فرهنگی، گردشگری و صنایع دستی است، خاطر نشان کرد: خوشبختانه در زمینه گردشگری دسترس‌پذیر هیچگونه مانع قانونی و مقرراتی و کم‌کاری و احیاناً کارشناسی وجود ندارد و تمامی حریم و عرصه‌ها نیز از قبل کاملاً مشخص و مدون شده است و نقطه ابهام برانگیزی وجود ندارد.

کشف بیش از ۲۵۰ شیء در کشتی تاریخی



گروه گردشگری- باستان‌شناسان در کانادا ۲۷۵ اثر تاریخی را در بقایای یک کشتی قرن نوزدهمی کشف کردند.

کاوش‌گران با بررسی کشتی «اج ام اس آریوس» در آب‌های نزدیک منطقه «جیجوی هیون» واقع در کانادا بقایای ۲۷۵ شیء از جمله یک دفتر چرمی را کشف کردند که ممکن است نوشته‌های خدمه کشتی در آن وجود داشته باشد. دو کشتی «اج ام اس آریوس» و «اج ام اس ترور» در سال ۱۸۴۵ میلادی با ۱۲۸ خدمه برای یک سفر اکتشافی به سمت شمالگان حرکت کردند. یادداشتی که از آن سال کشف شده است جزئیات شکست این سفر اکتشافی را شرح داده است. هر دو این کشتی‌ها در یخ گیر افتادند و هیچ بازمانده‌ای کشف نشد.

کشتی «اج ام اس آریوس» در سپتامبر ۲۰۱۲ میلادی به طور معجزه‌آسایی کشف شد و از آن زمان تاکنون باستان‌شناسان وضعیت آن را به طور منظم بررسی کرده‌اند. کشتی «اج ام اس ترور» نیز دو سال بعد در فاصله ۷۲ کیلومتری این کشتی کشف شد.

امسال دومین فصل از کاوش کشتی «آریوس» محسوب می‌شد. شنادر آب‌های شمالگان فقط در مقطع کوتاهی از سال ممکن است. در سال ۲۰۲۲، کاوش‌گران برای نخستین‌بار به کابین مسوولان کشتی وارد شدند. در جریان نخستین کاوش کشتی «آریوس» در بهار سال ۲۰۱۵ فقط تعداد کمی اثر تاریخی از جمله چند ظرف آشپزخانه کشف شد.

آگهی دعوت مجمع عمومی عادی به طور

فوق العاده موسسه مرکز خرید آریون نو بنیاد کیش

به شماره ثبت ۲۹۷

بدینوسیله از مالکین محترم مرکز خرید آریون واقع در جزیره کیش به آدرس نو بنیاد، فاز ۳ جهت شرکت در مجمع عمومی مالکین عادی به طور فوق العاده دعوت به عمل می‌آید که در تاریخ ۱۴۰۱/۱۰/۲۱ راس ساعت ۱۸ در محل دفتر مرکز خرید آریون حضور به هم رسانید.

دستورات جلسه:

۱- انتخاب اعضای هیات مدیره

۲- تعیین روزنامه کثیرالانتشار

هیئت مدیره موسسه مرکز خرید آریون نو بنیاد کیش

آموزشگاه و آرایشگاه

اسراء محمدی

ساعت کاری ۹ صبح الی ۹ شب

ارائه نوبت دهی با تعیین وقت قبلی

آموزش همراه با ارائه مدرک معتبر فنی و حرفه‌ای در کلیه رشته‌های زیبایی

ارائه خدمات زیبایی در کلیه لاین‌های زیبایی

۰۹۱۹۰۰۲۰۳۶۲

@asra_beauty_academy

آدرس: روبروی هایپر مارکت، بازارچه حافظ، ویلاهای مروارید طبقه دوم روزنامه اقتصاد کیش

نصب و راه‌اندازی دوربینهای مداربسته
پشتیبانی دوربینهای مداربسته
رفع اشکال

۰۷۶۴۴۸۰۵ - ۰۷۶ و ۰۷۱۹۱۰۹۲۶۷۵

تیام رایان کیش
اینترنت پرسرعت...
TRK

Tiyamnet
Tiyam.ir