

پژوهشگر برجسته هرمز گانی حائز نخستین

جایزه علمی تحقیقاتی هرمزی شد



اقتصادکیش - نخستین جایزه علمی تحقیقاتی هرمزی طی مراسمی با حضور استاندار هرمزگان به علی‌عامری سیاهویی پژوهشگر برجسته هرمزگانی اعطاشد. علی‌عامری سیاهویی از نخبگان برجسته استان هرمزگان و عضو هیات علمی مرکز تحقیقات گیاه‌پزشکی ایران است؛ عمده تحقیقات این چهره علمی در حوزه تنوع زیستی و کنترل بیولوژیک است که در سه سال گذشته توانسته ۲۵ گونه جدید عامل کنترل بیولوژیک را به دنیا معرفی کند و ۴۰ مقاله علمی بین‌المللی از دیگر فعالیت‌های علمی و پژوهشی این پژوهشگر برجسته هرمزگانی است. جایزه علمی تحقیقاتی "هرمزی" به ابتکار بنیاد علمی تحقیقاتی هرمزی و دانشگاه پیام نور هرمزگان بنیانگذاری شده و قرار است این جایزه مهم علمی سالانه به پژوهشگران برتر و تاثیرگذار استان و کشور اعطا شود.

جایزه علمی تحقیقاتی هرمزی به نام "حسین بن موسی هرمزی" منجم برجسته استان و بنیانگذار آن است. استاندار هرمزگان یکشنبه شب در مراسم اعطای این جایزه علمی تحقیقاتی، ضمن تاکید بر استفاده از دانش نخبگان استان در انجام امور و رفع مشکلات جامعه، گفت: این تجلیل‌ها به صورت نمادین است و باید در عمل نیز از ظرفیت نخبگان استان در مناصب اجرایی و علمی بیشتر استفاده کنیم. مهدی دوستی بیان داشت: علم و دانش از دیرباز در توسعه تمدن‌ها و پیشرفت ملت‌ها نقش ویژه‌ای داشته و در دو دهه اخیر مقام معظم رهبری تاکید فراوانی بر مساله علم و دانش و فناوری دارند و شعار اسلار اینجاست که به همین امر نامگذاری نمودند. استاندار هرمزگان تصریح کرد: دکتر عامری از پژوهشگران برتر استان بوده و نقش ویژه‌ای در تحقیقات داشته و کارهای خوبی از خود بر جای گذاشته است و این جایزه به نام "حسین بن موسی هرمزی" منجم برجسته استان نامگذاری شده که هر ساله بناس به پژوهشگران برجسته اهدا شود.

با حکم وزیر کشور صورت گرفت؛

تثبیت موقعیت احسان کامرانی در معاونت

سیاسی، امنیتی و اجتماعی استانداری هرمزگان



اقتصادکیش - وزیر کشور با صدور حکمی «احسان کامرانی» را به عنوان معاون سیاسی، امنیتی و اجتماعی استاندار هرمزگان منصوب کرد. در حکم احمد وحیدی خطاب به کامرانی آمده است: به پیشنهاد استاندار هرمزگان و با توجه به سابقه و تجربه علمی و عملی به مدت چهار سال به سمت معاون سیاسی، امنیتی و اجتماعی آن استان منصوب می‌شود. وزیر کشور تصریح کرد: امید است با اتکال به خداوند متعال، رعایت تقوای الهی و موازین شرعی، در چارچوب قوانین، مقررات و تدابیر ابلاغی، ضمن تعامل‌های لازم با مسئولان سایر سازمان‌ها و نهادها، با تفکر و مدیریت انقلابی جهادی و بهره‌گیری از نیروهای متعهد، ارزشی و متخصص در اجرای سیاست‌های دولت مردمی و برنامه‌های وزارت کشور و استانداری در انجام وظایف و مسوولیت‌های محوله موفق و سرفراز باشید.

وحیدی در این حکم همچنین بررسی، ارزیابی و ارائه پیشنهادها را لازم برای حل مسائل، مشکلات و چالش‌های سیاسی به منظور توسعه حاکمیت سیاسی دولت و هماهنگی و هدایت فرمانداران برای تحقق برنامه‌ها و سیاست‌های عمومی در سطح استان، پیش‌بینی تمهیدات لازم برای برگزاری انتخابات عمومی و قانونی ابلاغی از طرف وزارت کشور، نظارت بر حسن اجرای ضوابط و تعاریف تقسیمات کشوری و هماهنگی با دستگاه‌های استانی یا هدف استقرار نظام مطلوب تقسیمات کشوری، پیش‌بینی برنامه‌ها و اقدامات لازم برای افزایش مشارکت و حضور اقشار مختلف مردم در انتخابات و مراسم‌های ملی و بین‌المللی، مدیریت مسائل، پدیده‌ها، انحرافات و آسیب‌های فرهنگی و اجتماعی استان را از جمله مسوولیت‌ها و وظایف معاونت سیاسی، امنیتی و اجتماعی استانداری هرمزگان برشمرد.

وحیدی افزود: برنامه‌ریزی و انجام نشست‌های مستمر با نخبگان و شخصیت‌های سیاسی، امنیتی، فرهنگی، اجتماعی و مذهبی به منظور تبادل نظر در رابطه با امور استان و تلاش و برنامه‌ریزی به منظور افزایش نشاط اجتماعی در استان، تأمین و حفظ امنیت و استقرار امنیت و آرامش در استان و ایجاد هماهنگی بین دستگاه‌های اطلاعاتی، انتظامی و نظامی، مطالعه و بررسی عوامل تهدید کننده امنیت و آرامش جامعه و ارائه طرح‌های استانی، برنامه‌ریزی و حفاظت مستمر از اماکن و تأسیسات دارای طبقه بندی استان به ویژه نقاط و تأسیسات حساس و حیاتی استان و پیگیری اجرای دستورالعمل‌های شورای امنیت کشور و شورای عالی امنیت ملی از دیگر وظایف محوله است. کامرانی تا پیش از صدور این حکم، به عنوان سرپرست معاونت سیاسی، امنیتی و اجتماعی استانداری هرمزگان فعالیت داشت.

بوجیر ۷ میلیارد برای گردشگری گرفت

اقتصادکیش - مدیرکل میراث فرهنگی، گردشگری و صنایع دستی هرمزگان گفت: هفت میلیارد ریال اعتبار از محل اعتبار‌های استانی برای فراهم کردن زیرساخت گردشگری به روستای بوجیر در شهرستان پارسیان (گاوبندی) اختصاص یافت.

سهراب بناوند در این خصوص به رسانه اعلام کرد: این اعتبار برای فراهم کردن زیرساخت حضور گردشگران در روستای هدف گردشگری بوجیر با احداث چهار چشمه سرویس بهداشتی استفاده می‌شود.

وی ادامه داد: عملیات احداث این چشمه‌های سرویس بهداشتی هم‌اکنون در حال انجام است تا هر چه سریع‌تر تکمیل شده و در فصل حضور گردشگران قابل استفاده شود.

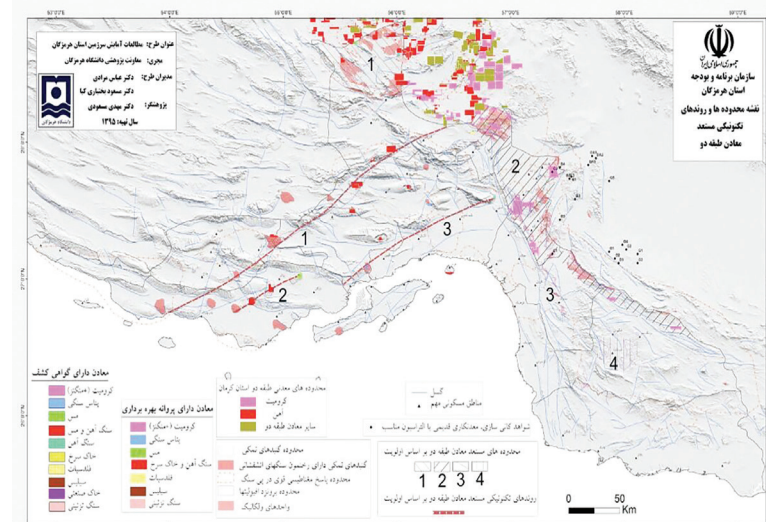
روستای بوجیر پارسیان در غرب هرمزگان واقع شده و یکی از جاذبه‌های گردشگری این شهرستان تنگه بوجیر است که به دلیل طبیعت بکر و زیبا گردشگران و طبیعت گردان زیادی را به خود جذب کرده است.



یک استاد زمین‌شناسی مطرح کرد:

علت زمین‌لرزه‌های پایی در هرمزگان چیست

اقتصادکیش - مدیر هسته پژوهشی سونامی و زمین‌لرزه و عضو هیات علمی گروه زمین‌شناسی دانشگاه هرمزگان از راه‌اندازی مرکز پیش‌یابی زلزله در استان طی روزهای آینده خبر داد و گفت: با توجه به نقشه گسل‌های منطقه به نظر می‌رسد این زمین‌لرزه‌ها با وجود معادن آهن در این محدوده ارتباط دارد.



اولیه، به برخی شواهد حضور یک ماده معدنی مشاهده شده است گفته می‌شود؛ این شواهد ممکن است با استفاده از تحلیل‌های زمین‌شناسی، ژئوفیزیکی، ژئوشیمیایی و با تجزیه مواد معدنی حاصل شود مسعودی خاطر نشان کرد: با توجه به نقشه فوق یک توزیع معنا داری از مواد معدنی مختلف از جمله آهن، کرومیت و موقعیت گنبد‌های نمکی را در منطقه مشاهده کردیم و به این نتیجه‌گیری رسیدیم که این محدوده‌های معدنی غالباً با یک سری روندهای متالورژی در ارتباط هستند که در گذشته

به آن توجهی نشده بود. برای نمونه معادن آهن تنگ زاغ (گنبد تنگ زاغ)، کودی (گنبد موران)، کهور (گنبد تاشکند) و چاه سرمه (گنبد بم) در راستای خطواره زمین‌ساختی شماره ۱ با راستای NV۰E و معادن آهن چاشنی چمبه (گنبد چمبه)، گودکنار (گنبد زندان)، دژگان (گنبد دوآب) در راستای خطواره زمین‌ساختی شماره ۲ با راستای NV۰E واقع شده‌اند. با یک سری دیدگاه گنبد‌های چهارپیکر، چارک و چپرو در امتداد خطواره تکتونیکی شماره ۱ توانمندی خوبی برای پی‌جویی اکتشافی آتی خواهند داشت. گنبد‌های خمیر، پل، گچین، کلات بالا و دریست با توجه به نقشه وقت کنیم یکی از این خطوط با شماره ۳ در اولویت بعدی قرار گرفتند.

مسعودی افزود: اگر نگاه کنیم به توزیع زمین‌لرزه‌ها عمده زمین‌لرزه‌هایی که در این محدوده از هرمزگان رخ داده متوجه می‌شویم که عمده آن‌ها بین این ۲ روند متالورژی قرار می‌گیرند.

وی یادآور شد: اعتقاد دارم همان‌کریودور یا گذرگاه متالورژی‌بی فاریاب و کیش که بخش مهمی از ظرفیت‌های معدنی استان را در بر می‌گیرد و توسط یک سری گسل‌های امتداد لغز پی سنگی کنترل می‌شود در اصل لرزه‌خیزی هرمزگان را به خصوص در سال‌های اخیر در این محدوده کنترل می‌کند.

کریودور یا گذرگاه لرزه‌ای به تمرکز رخداد‌های لرزه در یک منطقه‌ای با پهنای کم و طول قابل توجه گفته می‌شود. کریودور لرزه‌ای می‌تواند به یک پهنه گسلی قابل توجه محدود شود اما در بیشتر موارد منطقه بین چندین گسل را در بر گیرد.

این استاد دانشگاه هرمزگان افزود: نکته قابل توجه این است که اگر به توزیع زمین‌لرزه‌ها را نگاه کنیم یکسری خوشه‌های مختلفی از نقاط قرمز رنگ را روی نقشه می‌بینیم، یک توزیع خوشه‌ای از زلزله‌ها در اطراف چارک مشاهده می‌شود.

وی گفت: خوشه دوم بین چاه مُسَلَم و لاوردین قرار گرفته و خوشه‌های مختلف از شمال شرقی و شمال چارک آغاز می‌شود و تا شمال فاریاب ادامه می‌یابد. عضو هیات علمی گروه زمین‌شناسی دانشگاه هرمزگان بیان کرد: یکی دیگر از خطوط با عنوان روند شماره ۲ نامگذاری شده که از گنبد چاه مُسَلَم آغاز می‌شود و در همان مسیر به سمت شمال شرق ادامه می‌یابد و روند شماره سه از شمال لانت و بندر خمیر آغاز می‌شود و موازی با روند شماره یک و ۲ به سمت جنوب فاریاب امتداد می‌یابد.

وی افزود: در انتهای این کریودور لرزه‌ای هم منطقه فاریاب واقع شده که از گذشته بسیار لرزه‌خیز است. عضو هیات علمی گروه زمین‌شناسی دانشگاه هرمزگان بیان کرد: بنابراین اگر توزیع زمین‌لرزه‌ها را با شواهد زمین‌شناسی و زمین‌ساختی منطقه مقایسه کنیم اهمیت کریودور متالورژی فاریاب و کیش ارتباط آن با توزیع زمین‌لرزه‌ها را نشان می‌دهد.

مرکز پیش‌یابی زلزله در استان هرمزگان می‌شود مسعودی گفت: با توجه به تقریباً ۱۰ سال فعالیت پژوهشی در بخش‌های مختلف هرمزگان معتقدم زمین‌لرزه‌هایی که در چند ماه گذشته در هرمزگان رخ داده چه اطراف فین و سرز و چه در سمت غربی شیخ، در شمال چاه مُسَلَم، در اطراف بندر چارک و کیش و حتی زمین‌لرزه‌هایی که در بندر خمیر و بندر لافت اتفاق می‌افتند به این کریودور متالورژی - لرزه‌ای ارتباط دارند و باید مطالعه‌های بیشتری با یک نگاه جدید و فارغ از باورهای کلاسیک موجود روی این انجام شود.

وی ادامه داد: در این راستا دانشگاه هرمزگان با بهره‌گیری از تکنولوژی روز دنیا و اشتراک علمی با متخصصان ملی و بین‌المللی، حسب مسئولیت اجتماعی و وظایف علمی خود یک مرکز پیش‌یابی زمین‌لرزه در استان راه‌اندازی کرده است که طی چند روز آینده افتتاح خواهد شد. عضو هیات علمی گروه زمین‌شناسی دانشگاه هرمزگان اضافه کرد: انتظار می‌رفت پس از اینکه این اطلاعات در سازمان برنامه و بودجه قرار گرفت، طرح‌های پژوهشی برای مطالعه دقیق‌تر روندهای مورد اشاره تعریف شود که در گذشته آن‌ها دقت نشده بود اما هنوز این اتفاق رخ نداده است.

مسعودی اظهار امیدواری کرد: با توجه به زمین‌لرزه‌هایی که در این محدوده رخ می‌دهد انگیزه‌های ایجاد شود که با تعریف طرح‌های پژوهشی با نگاه نو اطلاعات بیشتری در خصوص روندها کسب شود.

وی در خاتمه یادآور شد: در محدوده این کریودور یاد شده می‌توان انتظار داشت زمین‌لرزه‌های بیشتری در آینده رخ بدهد و احتمال رخداد زلزله‌های آینده به سمت جنوب غرب این کریودور یعنی سمت کیش دور از انتظار نخواهد بود.

مسعودی افزود: برای اینکه بتوانیم ارتباط بین مطالب فوق و زمین‌لرزه‌ها را بپذیریم درک کنیم بهتر است نگاهی به نقشه‌ای که در این زمین تهیه کرده ام، داشته باشیم. که در واقع توزیع زمین‌لرزه‌های رخ داده در ۶ ماه گذشته (از سایت مؤسسه ژئوفیزیک) را با رنگ قرمز بر روی تصویر ماهواره‌ای است. خطوط سیاه رنگ روندهای متالورژی هستند که در بالا به آنها اشاره شد و شواهد فراوانی وجود دارد که گسل‌های امتداد لغز پی سنگی این روند متالورژی را کنترل می‌کند.

مسعودی افزود: اگر نگاه کنیم به توزیع زمین‌لرزه‌ها عمده زمین‌لرزه‌هایی که در این محدوده از هرمزگان رخ داده متوجه می‌شویم که عمده آن‌ها بین این ۲ روند متالورژی قرار می‌گیرند.

وی یادآور شد: اعتقاد دارم همان‌کریودور یا گذرگاه متالورژی‌بی فاریاب و کیش که بخش مهمی از ظرفیت‌های معدنی استان را در بر می‌گیرد و توسط یک سری گسل‌های امتداد لغز پی سنگی کنترل می‌شود در اصل لرزه‌خیزی هرمزگان را به خصوص در سال‌های اخیر در این محدوده کنترل می‌کند.

کریودور یا گذرگاه لرزه‌ای به تمرکز رخداد‌های لرزه در یک منطقه‌ای با پهنای کم و طول قابل توجه گفته می‌شود. کریودور لرزه‌ای می‌تواند به یک پهنه گسلی قابل توجه محدود شود اما در بیشتر موارد منطقه بین چندین گسل را در بر گیرد.

این استاد دانشگاه هرمزگان افزود: نکته قابل توجه این است که اگر به توزیع زمین‌لرزه‌ها را نگاه کنیم یکسری خوشه‌های مختلفی از نقاط قرمز رنگ را روی نقشه می‌بینیم، یک توزیع خوشه‌ای از زلزله‌ها در اطراف چارک مشاهده می‌شود.

وی گفت: خوشه دوم بین چاه مُسَلَم و لاوردین قرار گرفته و خوشه‌های مختلف از شمال شرقی و شمال چارک آغاز می‌شود و تا شمال فاریاب ادامه می‌یابد. عضو هیات علمی گروه زمین‌شناسی دانشگاه هرمزگان بیان کرد: یکی دیگر از خطوط با عنوان روند شماره ۲ نامگذاری شده که از گنبد چاه مُسَلَم آغاز می‌شود و در همان مسیر به سمت شمال شرق ادامه می‌یابد و روند شماره سه از شمال لانت و بندر خمیر آغاز می‌شود و موازی با روند شماره یک و ۲ به سمت جنوب فاریاب امتداد می‌یابد.

وی افزود: در انتهای این کریودور لرزه‌ای هم منطقه فاریاب واقع شده که از گذشته بسیار لرزه‌خیز است. عضو هیات علمی گروه زمین‌شناسی دانشگاه هرمزگان بیان کرد: بنابراین اگر توزیع زمین‌لرزه‌ها را با شواهد زمین‌شناسی و زمین‌ساختی منطقه مقایسه کنیم اهمیت کریودور متالورژی فاریاب و کیش ارتباط آن با توزیع زمین‌لرزه‌ها را نشان می‌دهد.

مرکز پیش‌یابی زلزله در استان هرمزگان می‌شود مسعودی گفت: با توجه به تقریباً ۱۰ سال فعالیت پژوهشی در بخش‌های مختلف هرمزگان معتقدم زمین‌لرزه‌هایی که در چند ماه گذشته در هرمزگان رخ داده چه اطراف فین و سرز و چه در سمت غربی شیخ، در شمال چاه مُسَلَم، در اطراف بندر چارک و کیش و حتی زمین‌لرزه‌هایی که در بندر خمیر و بندر لافت اتفاق می‌افتند به این کریودور متالورژی - لرزه‌ای ارتباط دارند و باید مطالعه‌های بیشتری با یک نگاه جدید و فارغ از باورهای کلاسیک موجود روی این انجام شود.

وی ادامه داد: در این راستا دانشگاه هرمزگان با بهره‌گیری از تکنولوژی روز دنیا و اشتراک علمی با متخصصان ملی و بین‌المللی، حسب مسئولیت اجتماعی و وظایف علمی خود یک مرکز پیش‌یابی زمین‌لرزه در استان راه‌اندازی کرده است که طی چند روز آینده افتتاح خواهد شد. عضو هیات علمی گروه زمین‌شناسی دانشگاه هرمزگان اضافه کرد: انتظار می‌رفت پس از اینکه این اطلاعات در سازمان برنامه و بودجه قرار گرفت، طرح‌های پژوهشی برای مطالعه دقیق‌تر روندهای مورد اشاره تعریف شود که در گذشته آن‌ها دقت نشده بود اما هنوز این اتفاق رخ نداده است.

مسعودی اظهار امیدواری کرد: با توجه به زمین‌لرزه‌هایی که در این محدوده رخ می‌دهد انگیزه‌های ایجاد شود که با تعریف طرح‌های پژوهشی با نگاه نو اطلاعات بیشتری در خصوص روندها کسب شود.

وی در خاتمه یادآور شد: در محدوده این کریودور یاد شده می‌توان انتظار داشت زمین‌لرزه‌های بیشتری در آینده رخ بدهد و احتمال رخداد زلزله‌های آینده به سمت جنوب غرب این کریودور یعنی سمت کیش دور از انتظار نخواهد بود.

در بازه زمانی ۲۵ تا ۲۸ خرداد ماه جاری بیش از ۴۰ بار زمین‌لرزه و پس لرزه از سه ریشتر تا ۵.۲ ریشتر در چارک از توابع شهرستان بندر لنگه استان هرمزگان رخ داد که اگر چه تلفات جانی نداشت اما سبب ترس مردم در کانون زلزله و مناطق پیرامونی آن شد.

البته در آبان ماه پارسال نیز ده‌ها زلزله و پس لرزه در روستاهای بخش فین به بزرگی ۶.۲ و ۶.۳ ریشتر روی داد که سسه هزار واحد مسکونی روستایی هرمزگان را تخریب کرد.

علت بروز این زمین‌لرزه‌های پی‌در پی و قدرتمند مرکز ایرنا در بندرعباس را بر آن داشت تا در گفت‌وگو با مدیر هسته پژوهشی سونامی و زمین‌لرزه و عضو هیات علمی گروه زمین‌شناسی دانشگاه هرمزگان موضوع را مورد واکاوی علمی و زمین‌شناختی قرار دهد. وی در این گفت‌وگو تخصصی تاکید کرد که می‌توان انتظار داشت زمین‌لرزه‌های بیشتری در آینده رخ بدهد و احتمال رخداد زلزله‌های آینده به سمت جنوب غرب یعنی به سمت جزیره کیش دور از انتظار نخواهد بود.

مهدی مسعودی در بیان دلایل علمی بروز این زمین‌لرزه‌ها گفت: با توجه به نحوه توزیع زمین‌لرزه‌های رخ داده در ۶ ماه گذشته این استان باستی پیش از پیش به نقش گسل‌های امتداد لغز پی سنگی زاگرس در وقوع زمین‌لرزه‌ها منطقه توجه کرد. وی اظهار داشت: نگاه کلاسیک برای ارتباط دادن

زمین‌لرزه‌ها به گسل‌های تراستی مدفون دیگر پاسخگو نیست، اگر نگاهی به نقشه‌های موجود از گسل‌های استان که چندین دهه قبل توسط سازمان زمین‌شناسی و شرکت نفت منتشر شده است، بیندازیم در این محدوده از زاگرس تنها چند گسل تراستی احتمالی مشاهده می‌شود.

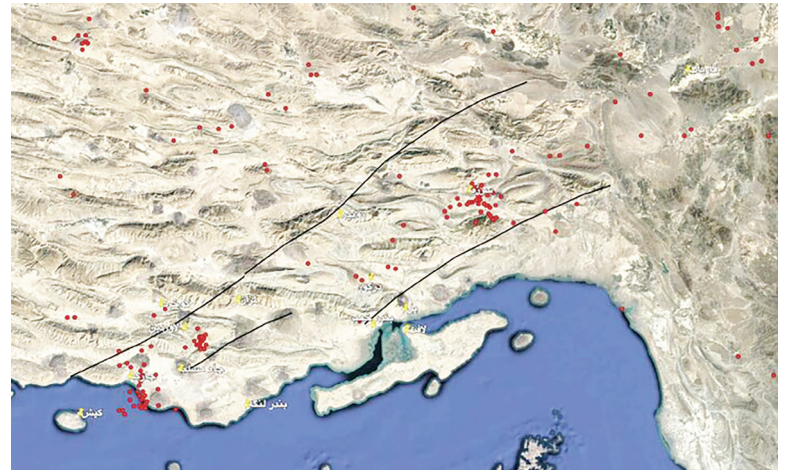
گسل امتداد لغز در علم زمین‌شناسی به گسل‌هایی گفته می‌شود که دو سوی صفحه گسل در راستای افقی کنار هم بلغزند یا جابه‌جا شوند؛ اما گسل تراستی نوع دیگری از انواع گسل است که بر روی سطح زمین گسیختگی ایجاد نمی‌کند.

وی ادامه داد: سالیان زیادی در تحلیل زلزله‌های استان به آنها استناد شده است بدون اینکه طی این سالها بر اطلاعات کمی این گسل‌ها افزوده شود و این گسل‌های از جمله گسل پیش‌زرفای زاگرس و گسل پیشانی کوهستان همچنان با علامت خط چین بر روی نقشه‌های زمین‌شناسی حضور دارند. وی اضافه کرد: این گسل‌ها به طور عمده با امتداد شمال غربی - جنوب شرقی تا شرقی - غربی در نقشه‌ها مشاهده می‌شود و در جهت شمال زمین‌لرزه‌هایی که در این محدوده رخ داده است از جمله زمین‌لرزه‌های فین را به این گسل‌های تراستی ارتباط داده‌اند و آن‌هم صرفاً با استناد به داده‌های چند دستگاه محدود زلزله‌نگاری در استان این کار را کرده‌اند.

مسعودی با بیان اینکه به صورت شخصی با این تفاسیر موافق نیست، ابراز داشت: نقشه‌ای در مطالعات آمایش سرزمین استان هرمزگان توسط دانشگاه هرمزگان تهیه شد که مطالعات بخش زمین‌شناسی آن را بر عهده داشتیم و در آن نقشه برای ارزیابی محدوده‌های معدنی استان و ایجاد یک افق اکتشافی جدید، با توجه به داده‌های مختلف از منطقه یک تحلیل متالورژی انجام شد و توزیع کانسارها و آنومالی‌های معدنی در ارتباط با روندها و گسل‌های پی‌سنگی بررسی شد.

مناطقی که غلظت یک یا چند عنصر نسبت به غلظت میانگین افزایش می‌یابد و حجم زیادی از ماده معدنی در آنجا متمرکز می‌شود به طوری که استخراج آن از نظر اقتصادی، مقرون به صرفه است را کانسار می‌نامند.

مدیر هسته پژوهشی سونامی و زمین‌لرزه دانشگاه هرمزگان افزود: نتیجه این تحلیل متالورژی در قالب یک نقشه با عنوان محدوده‌ها و روندهای تکتونیکی



محدوده وجود دارد که توسط گسل‌های امتداد لغز کنترل می‌شوند.

روندهای پی‌سنگی در حقیقت روندهای خطی در یک منطقه که عمق تاثیر قابل توجهی (تا چندین کیلومتر) دارند. این روندها ممکن است در سطح زمین با گسل‌ها همراه باشند یا اینکه شواهد غیر مستقیمی در سطح زمین به حضور گسل پی‌سنگی در اعماق اشاره کند.

مستعد در هرمزگان در طرح آمایش استان عرضه شد. تحلیل متالورژی تعریف رابطه ژنتیکی یا زایشی بین تاریخچه زمین‌شناسی یک منطقه و ذخایر معدنی موجود در آن منطقه. نتایج تحلیل متالورژی ادامه مسیر اکتشافات معدنی در یک منطقه را روشن می‌سازد. آنومالی‌ها معدنی نیز به مناطقی که در مطالعات



آیین رونمایی از کتاب "قصه‌های

تابستان" در بندرعباس



اقتصادکیش - آیین رونمایی از کتاب "قصه‌های تابستان" نوشته "دربیا چوبین" با حضور مسئولان و علاقه‌مندان به فرهنگ و هنر با حمایت مجموعه خانه شیوا بر گزار شد. معاون فرهنگی اداره کل فرهنگ و ارشاد اسلامی استان هرمزگان در آیین رونمایی از کتاب "قصه‌های تابستان" نوشته "دربیا چوبین" ضمن تبریک و حمایت و تشکر از خانه شیوا بابت برگزاری این آیین، گفت: از هنرمندان تقاضا دارم که عضو صندوق اعتباری هنر شوند. این صندوق از سال ۱۳۹۲ فعالیتش را با رویکرد جدید و بصورت مجازی شروع کرده است و حمایت‌هایی که وزارت فرهنگ و ارشاد می‌تواند برای هنرمندان انجام دهد از طریق این صندوق صورت می‌گیرد.

صادق عرب‌شیا ادامه داد: در حال حاضر تعداد بسیار کمی از نویسندگان عضو این صندوق هستند و استان هرمزگان از این صندوق بسیار کم بهره‌مند است.

وی با بیان اینکه بنده تقاضا دارم تمامی رشته‌ها مانند تئاتر، موسیقی، هنرهای تجسمی و افرادی مانند نویسندگان و خبرنگاران عضو این صندوق شوند از تسهیلات آن بهره‌مند شوند، خاطر نشان کرد: این تسهیلات شامل کمک‌های مستمری، حمایت‌هایی در راستای چاپ کتاب، بیمه‌های تأمین اجتماعی و تکمیلی است.

عرب‌شیا ادامه داد: در این صندوق به هنرمندانی که تاریخ از خرداد تا اول مهر ماه ۱۴۰۰ را به بعد باشد ۳۰ میلیون تومان و ۲ درصد و ۵ میلیون تومان و بلاام‌وعوض تعلق می‌گیرد و همچنین به کسانی که از این تاریخ صاحب فرزند شده باشند نیز همین تسهیلات تعلق خواهد گرفت که شرایط مساعدی برای گرفتن این تسهیلات نیز در نظر گرفته شده است.

در ادامه این آیین جمال‌الدین اکرمی، نویسنده مطرح کشور ضمن توضیحاتی راجع به پیشینه تاریخی و ادبیات ایران گفت: در این قوم‌ها و فرهنگ‌ها گوناگونی داریم و باید ببینیم که آیا توانسته‌ایم فرهنگ خود را در این کتاب‌ها گسترش دهیم و به عنوان مثال بندرعباس و خلیج فارس را به مخاطب به نحوی معرفی کنیم یا خیر. وی ادامه داد: سینما، تئاتر و نقاشی بر پایه ادبیات هستند و باید بدانیم که هیچ چیز ماندگار تر از ادبیات نیست. ادبیات هرگز در مکانی را کدنمی‌ماند و دنیا جای تمام کسانی است که با ادبیات سروکار دارند.

اکرمی گفت: این نویسندگان هستند که کودکان و نوجوانان را از لایه‌های پنهان جامعه بیرون می‌کشند و بر ذهن آنها ارزش‌گذاری می‌کنند. ادبیات و فرهنگ می‌تواند پایه‌های محکمی برای ماندگاری سیستمی باشد که روی اندیشه‌ها کار می‌کند.



وی خطاب به نویسندگان بومی عنوان کرد: چرا نویسندگان در یکجا تجمع کرده‌اند و باید برای معرفی شدن به پایتخت بروند در حالی که در تمام کشور تفکر و توان فوف‌العاده‌ای داریم.

اکرمی خطاب به مسئولین عنوان کرد: بندرعباس در این کتاب هاست و برج‌ها و ساختمان‌ها در واقع زمانی ارزش و معنا پیدا می‌کنند که در کنار هنر آن منطقه بیایند. این نویسندگان در پایان گفت: امیدوارم روزی نویسندگی به عنوان یک شغل شناخته‌شده شود و نویسندگان بتوانند زندگی‌اش را از طریق نویسندگی بگذرانند.

همچنین دریاچوبین، نویسنده کتاب قصه‌های تابستان گفت: در زمان کودکی مطالعات محدودی داشتم زیرا کتاب‌فروشی مخصوص کودکان وجود نداشت و اگر کتابی هم برای کودکان به چاپ می‌رسید از آن با خیر نمی‌شدیم ولی امروزه کتاب‌های زیادی برای کودکان به چاپ می‌رسد که از دیدن آنها بسیار خوشحال می‌شوم و امیدوارم من هم بتوانم قدمی در این راه بردارم. وی ادامه داد: این کتاب ماجرای کودکی در بندرعباس و داراب است که خاطرات مشترک خیلی از افراد است.

چوبین با اشاره به اینکه قصد دارد که این کار را ادامه دهد، اضافه کرد: دوست دارم مردم این کتاب را بخوانند و نظرشان را با من در میان بگذارند.



مدیرعامل آبفای هرمزگان:

پروژه تأمین آب میناب از تصفیه‌خانه

سدسرنی تیرماه به پایان می‌رسد

اقتصادکیش - مدیرعامل آبفای هرمزگان از تلاش برای بهره‌مندی مردم میناب از آب سدسرنی تأمین‌تیرماه خبر داد.

عبدالحمید حمزه‌پور در این بازدید که فرماندار ویژه میناب نیز حضور داشت، با اشاره به پروژه خط انتقال آب از تصفیه‌خانه سدسرنی به شهر میناب افزود: بهره‌برداری از این پروژه علاوه بر اینکه مردم میناب به خواسته دیرینه‌شان در استفاده از آب سطحی دست خواهند یافت، باعث پایداری آب این شهر خواهد شد.

به گفته وی، در اجرای طرح بهره‌مندی مردم میناب از آب سدسرنی اقداماتی از جمله تجهیز ایستگاه پمپاژ، احداث خط انتقال با لوله فولادی به قطر ۸۰۰ میلیمتر، به طول چهار کیلومتر و همچنین احداث دو باب مخزن ذخیره به حجم ۱۰ هزار مترمکعب اجرا شده است.

حمزه‌پور، اعتبار هزینه‌شده برای عملیات اجرایی این پروژه‌ها را بالغ بر ۲۰۰ میلیارد ریال عنوان کرد و افزود: بهره‌برداری از این پروژه به وضعت تأمین کیفی و کمی آب شرب شهر میناب و تعدادی از روستاهای پیرامونی و حاشیه‌ای شهر بطور قابل توجهی ارتقاء و در پایداری آب مورد نیاز نیز تاثیر زیادی خواهد داشت.

مدیرعامل آبفای هرمزگان همچنین از وضعیت توزیع آب در روستاهای بخش مرکزی میناب نیز بازدید کرد.

فرماندار ویژه میناب نیز در این بازدید ضمن ابراز رضایت از سرعت بالا و پیشرفت فیزیکی طرح تأمین آب میناب از تصفیه‌خانه سدسرنی، ابراز امیدواری کرد، با بهره‌برداری از این پروژه مهم، مشکل دیرینه کمبود آب میناب مرتفع و باعث ایجاد رضایت مردم شود.

اقتصادکیش **پرتیراژترین و با سابقه‌ترین نشریه جزیره کیش** **گسترده‌ترین شبکه اطلاع‌رسانی داخلی منطقه آزاد کیش**

روزنامه