

تلفیق گردشگری ورزشی با سایر منابع گردشگری؛

توجه به گردشگری ورزشی، توسعه پایدار را رقم می‌زند

با توجه به اینکه ورزش شامل سفرهایی برای بازی و رقابت در کشورهای مختلف است، بنابراین ورزش و گردشگری به هم وابسته هستند و مکمل یکدیگرند.



گوگل استادا (سرویس اشتراکی بازی ابری) هوشمند سازی را با استفاده از برنامه‌های دست‌گانه‌ها پوشش می‌دهد. همچنین انتظار می‌رود که نوآوری مخاطب‌شروع کرده است. رویدادهای ورزشی و موزه‌ها، می‌توانند با کمک فناوری، تجربه بازدیدکنندگان را افزایش دهند. همچنین انتظار می‌رود که نوآوری چرخ‌دنده‌های جدیدی برای معلولان ایجاد کند تا از فعالیت‌های ورزشی لذت ببرند.

تلفیق گردشگری ورزشی با سایر منابع گردشگری

گردشگران ورزشی در طول اقامت در مقصد تمایل دارند، جاذبه‌های دیگری را نیز تجربه کنند. شرکت‌کنندگان در یک رویداد ورزشی به ویژه مسابقات غیررسمی از فرصت این رویداد، برای کشف سایر جاذبه‌های گردشگری مقصد استفاده می‌کنند؛ بنابراین، مهم است که گردشگری ورزشی را با سایر منابع گردشگری ترکیب کرده و آن‌ها را باهم تلفیق کرد. استفاده از واقعیت مجازی (AR) یا واقعیت مجازی (VR) استفاده کند تا تجربه‌های گردشگری ورزشی را هیجان‌انگیزتر کند.

مهم است. درگیر کردن افراد محلی، به روش‌های مختلف اهمیت بسیاری دارد زیرا می‌تواند در جهت توسعه گردشگری و بهبود کیفیت زندگی باشد.

حمایت از افراد محلی

استخدام افراد محلی، تشویق کارآفرینان محلی و استفاده از محصولات محلی کمک می‌کند تضعیف اقتصادی را به حداقل و منافع محلی را به حداکثر رسانند. کارکنان برای گردشگری ورزشی (مربی راهنمایان باید آموزش لازم را فراگیرند تا در مواقع اضطراری بتوانند، چگونه عمل کنند و بازدیدکنندگان، کارکنان و مشاغل نیز باید بیمه شوند.

مشارکت و همکاری

برای توسعه موفقیت‌آمیز گردشگری ورزشی، نیاز به همکاری نزدیک بین ذینفعان ورزش (از جمله کمیسیون ورزش) و بخش‌های گردشگری (از جمله بخش‌های خصوصی و دولتی) است. همچنین، مشارکت برای گردشگری ورزشی برای بهره‌مندی از مقصد و همچنین افزایش رفاه افراد محلی و محرومان بسیار مهم است.

حفظ محیط‌زیست در میان مسافران، افراد محلی و صنعت گردشگری داشته باشد. به‌طور منظم برگزار شود، دستیابی به تأثیرات مثبت طولانی‌مدت امکان‌پذیر است.

برای توسعه موثر گردشگری ورزشی، چه مقصدی باید در نظر گرفته شود؟

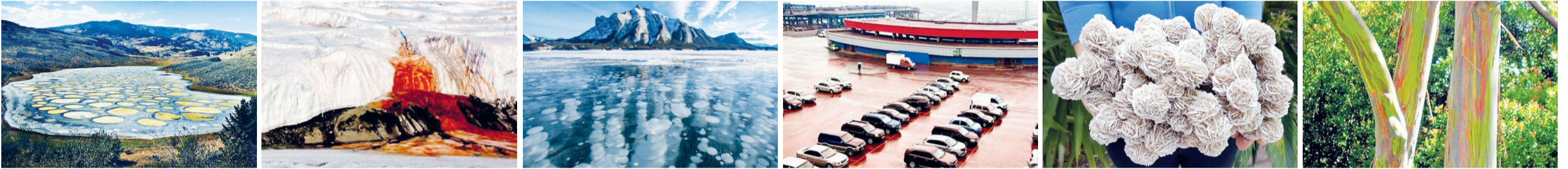
زمانی که رویداد ورزشی برنامه‌ریزی می‌شود، نوع و اندازه آن باید متناسب با ظرفیت و ویژگی‌های مقصد باشد. همچنین، باید زمان و مکان برگزاری یک رویداد ورزشی را متناسب با اهداف آن در نظر بگیرند. به‌منظور تشخیص این رویداد از سایر موارد مهم است که ویژگی‌های محلی به آن‌ها اضافه شود. برای مثال، مقاصد می‌توانند فعالیت‌های ورزشی را با فرهنگ محلی و غذا ترکیب کرده و به گردشگران فرصتی برای تعامل با افراد محلی ارائه دهند. علاوه بر این، مدیریت مقصد ممکن است مشوق‌هایی مانند کوپن و برگه‌های تخفیف ارائه کند تا شرکت‌کنندگان در فرودگاه‌های محلی، رستوران‌ها و سایر خدمات بیشتر هزینه کنند. رویدادهای ورزشی فرصت خوبی برای ارتقاء مقصد از طریق رسانه‌هاست و فعالیت‌های روابط عمومی آن‌ها باید بیشتر

گردشگری ورزشی باعث رویایی با افرادی می‌شود که پیشینه فرهنگی متنوعی از سراسر جهان دارند و از طریق فعالیت‌های ورزشی با یکدیگر تعامل برقرار می‌کنند. این مسود باعث ایجاد دوستی و درک متقابل می‌شود و بنیان جوامع صلح‌آمیز خواهد بود. همچنین از طریق ورزش و سایر فعالیت‌ها، به افراد محلی و بازدیدکنندگان کمک می‌کند تا روابط دوستانه برقرار کنند.

افزایش آگاهی و تشویق به حفظ محیط‌زیست

گردشگری ورزشی مبتنی بر طبیعت، فرصت‌هایی برای تجربه مستقیم و لذت بردن از طبیعت فراهم می‌کند، اما بیشتر به وجود منابع طبیعی متکی است گرم شدن زمین، تأثیرات منفی بر گردشگری ورزشی زمستانی دارد. از دست دادن زینستی بر غواصی تأثیر دارد و از دست دادن جانوران و گیاهان لذت‌بخش‌دهنده و کوهنوردی بر روی آن‌ها را کاهش می‌دهد. گردشگری ورزشی بسیار حیاتی‌ترین با محیط طبیعی، می‌تواند نقش مهمی در افزایش آگاهی از ارزش و اهمیت حفاظت از طبیعت و تشویق اقدامات

۶ رویداد عجیب در طبیعت؛ از زلزله بومرنگی تا آبشار وارونه



سنگی نیز شناخته می‌شود و شایعه می‌شود که سواد قلبیایی زیادی دارد که می‌تواند صورت هر حیوانی را که به آنجا برود از بین ببرد.

جنگل خنجرهای برفی
از دوران کودکی ساخت آدم برفی و دیگر موارد مربوط به برف و یخ بسیار خوشایند بوده است، اما چه می‌شود که زمین نقاط خاصی از شیلی سفر کنید با جنگل‌هایی روپرو خواهد شد که با خنجرهای یخی پوشانده شده است. این منطقه در نخستین بار در سال ۱۸۳۵ کشف شد.

آن به سال ۱۹۷۲ باز می‌گردد یک دریاچه مصنوعی است که حباب‌های منجمد به فرد قرار دارند. یکی از جنبه‌های منحصر به فرد این دریاچه غلظت بالای گاز متان است که در سطح آن محبوس شده‌اند. دامی آن به اندازه کافی بالاست و متان می‌تواند به سطح آن بیاورد و حباب‌های آن به شکل مات یخ می‌زنند. به نسبت نزدیکی این حباب‌ها به سطح، رنگی سفید و آبی خواهند داشت.

دریاچه مومبایی
دریاچه ناتسرون دریاچه‌ای نمکی - قلبیایی است که در شمال تانزانیا قرار گرفته است. این دریاچه به نام دریاچه حیوانات

نیز دید. پوست درخت از تقسیم سلول‌های کامیوم تشکیل می‌شود که هر کلم غلظت بالایی از کلروفیل دارند. این کامیوم‌ها به مرور با مواد شیمیایی ترکیب خواهند شد که رنگ ظاهری آن‌ها را در طیف‌های قرمز تا قهوه‌ای گسترده می‌کند.

رزه‌های سنگی
این رزه‌های سنگی بیشتر در مکزیک و تونس دیده می‌شوند که به طور متوسط ۱۰ سانتی متر هستند، اما شکل عجیب و رنگ آن‌ها تنها مورد عجیب رزه‌های رنگی نیست. اگر آن‌ها در طول شب زیر نور فرابنفش قرار بگیرند خواهند درخشید.

دریاچه‌های در کانادا وجود دارد که به آن «دریاچه خالدار» می‌گویند و در نقاط دور دست بریتیش کلمبیا واقع شده است و مثل هر دریاچه دیگر در ماه‌های زمستان بهار و پاییز کاملاً یخ‌زده است. اما در تابستان حجم زیادی از این آب تبخیر می‌شود که باعث نمایان شدن منابع طبیعی غنی مثل سدیم، منیزیم و تیتانیوم می‌شود.

دریاچه درختان
تا بلند برای سواحل زیبا و غذا هایش معروف است که جزایر مجبوری را دارند. این کشور گاهی به عنوان «بهشت متروک» یاد می‌شود. از ماه نوامبر تا ماه مارس یکی

آماده سازی گل های فصلی و کاشت در معابر کیش

عکس: جعفر همافر